



TOUTES LES VOIX COMPTENT

**JEUDI 3, VENDREDI 4 &
SAMEDI 5 AVRIL 2008**

→ ÉCOLE SUPÉRIEURE D'ART DE METZ
→ 49 NORD 6 EST - FRAC LORRAINE
→ CENTRE D'ART CONTEMPORAIN - LA
SYNAGOGUE DE DELME

ARTISTES /

Jean-Marc Chapoulié, Dector & Dupuy,
Guillaume Désanges, Dora García,
Vincent Madame & Fanny Adler, Benoît Maire,
Loreto Martínez Troncoso, Dominique Petitgand.

Avec la participation d'étudiants de l'ESAM :
Laurent Bozzolini, Marina Hérivault, Voicu
Sاتمearan.

CONTACTS /

ESAM École Supérieure d'Art de Metz

1, rue de la Citadelle, Metz
Tél: +33 (0)3 87 68 25 25
beauxarts@ca2m.com
http://esam.ca2m.com

49 NORD 6 EST - Frac Lorraine

1 bis rue des Trinitaires, Metz
Tél: +33 (0)3 87 74 20 02
info@fraclorraine.org
www.fraclorraine.org

CAC - La Synagogue de Delme

33 rue Poincaré, Delme
Tél: +33 (0)3 87 01 43 42
cac.delme@wanadoo.fr
www.cac-synagoguedelme.org

PARTENAIRES /



« Je présente la communication orale comme un objet... tout art est information et communication. J'ai choisi de parler plutôt que de sculpter. J'ai libéré l'art d'un espace spécifique. Il est maintenant possible pour tous. Je suis diamétralement opposé à l'objet précieux. Mon art n'est pas visuel mais visualisé. »

Ian Wilson, *Conceptual Art and Conceptual Aspects*, The New York Cultural Center, 1970.

Trois jours durant *Toutes les voix comptent* rassemble, à Metz et à Delme, des artistes qui font de la parole un enjeu central de leur pratique. Qu'il s'agisse de visites guidées dans l'espace urbain, de conférences, de projections commentées, de chants, la parole devient la matière même de l'œuvre, en dehors de toute considération pour les formats habituels qu'induisent les expositions.

Si les formes parlées retracent un pan de l'histoire de la dématérialisation des pratiques artistiques, elles ouvrent également une dimension critique : la voix se fait outil d'énonciation et de dénonciation mais elle est également une tentative d'écarter temporairement l'obsession visuelle de notre époque et d'y substituer d'autres modes d'exploration et de connaissance.

La voix, son flux, sa capacité à produire des images ou à les accompagner, à créer des situations inédites, est au cœur du projet mené conjointement par le centre d'art contemporain - la Synagogue de Delme, le Fonds régional d'art contemporain de Lorraine et l'École Supérieure d'Art de Metz. Au fil des paroles et des récits, le public est invité à redécouvrir la ville sous un angle inédit, à traverser une histoire pour le moins atypique de l'usage de la voix dans l'art contemporain, ou encore à savourer la poésie des mots et des sons. La voix devient matière, « texture », support d'expériences, d'échanges et d'imaginaire....

Programmation / organisation : Marie Cozette, directrice de la Synagogue de Delme ; Christian Debize, directeur de l'ESAM ; Béatrice Josse, directrice du Frac Lorraine ; Hélène Guenin, chargée de projets - Frac Lorraine

FESTIVAL



TOUTES
LES VOIX
COMPTENT

PROGRAMME COMPLET

JEUDI 3 AVRIL 2008

ESPACE PUBLIC - VILLE DE METZ
DU FRAC À L'ESAM

VISITE PAYANTE

18H
VISITE GUIDÉE / PERFORMANCE

*Visite guidée « Des Trinitaires à la Citadelle »
Dector & Dupuy*

Durée : 80 minutes



Dector & Dupuy, *Visite guidée*, 2007-2012. Collection Frac Lorraine. © Droits réservés.

Depuis le début des années 1980, Michel Dector et Michel Dupuy récoltent, par le biais de la photographie, des empreintes, des traces, des ambiances de la matière urbaine. Cela commence le plus souvent par une collecte d'écritures sur les murs, de voitures rayées, d'animaux écrasés, de bouteilles de bière brisées, etc. Leur démarche consiste également à prélever dans l'espace urbain des slogans, griffonnages caviardés, qui portent en eux la trace du conflit dû à la présence simultanée de deux volontés militantes antagonistes.

À Metz pour *Toutes les voix comptent*, ils proposent une visite guidée de la ville, résultat de leurs recherches vagabondes. Sous leur regard affûté et malicieux, l'accumulation des indices de vie, des actes impulsifs qui ponctuent l'espace de la ville, ou les règles et agencements qui l'organisent prennent une dimension nouvelle. Dector & Dupuy, avec un sens aigu de la dérision et une pointe de subversion font surgir une vision décalée du quotidien où l'ingéniosité anonyme et rebelle répond à la tentative de normaliser et sécuriser l'espace urbain et où les échanges d'écriture sur les murs de la ville révèlent un « laboratoire de la conscience politique ».

www.dector-dupuy.com/
<http://collection.fracloorraine.org>

Michel Dector & Michel Dupuy sont nés en 1951 et 1949. Ils vivent et travaillent à Paris. Ils ont récemment activé le Tour guidé à Paris avec l'agence Vu Vula et le Centre Culturel Suisse et présenté des expositions personnelles à la Galerie Art Attitude Hervé Bize, Nancy (2006) ; au Frac des Pays-de-la-Loire (2004) ; au Lichthaus, Bremen et ont participé à différentes expositions collectives à l'étranger Musée d'art moderne, Buenos-Aires ; Musée national d'arts visuels, Montevideo ; Jan Van Eyck Academie, Maastricht (...).

ACCÈS : visite limitée à 30 personnes, sur réservation auprès du Frac Lorraine : 0033 (0)3 87 74 20 02 ou info@fracloorraine.org
Se présenter au Frac Lorraine 10 minutes avant le départ de la visite.
La visite est maintenue en cas d'intempéries.

ESAM - ÉCOLE SUPÉRIEURE D'ART DE METZ
AMPHITHÉÂTRE DE L'ESAM

ENTRÉE LIBRE

20H
SÉANCE D'ÉCOUTE / RENCONTRE

*Voix blanches
Dominique Petitgand*

Durée : séance d'écoute 45 minutes puis discussion

Depuis 1992, Dominique Petitgand compose et réalise des pièces sonores, où les voix, les bruits, les atmosphères musicales et les silences construisent, par le biais du montage, des micro-univers où l'ambiguïté subsiste en permanence entre un principe de réalité (l'enregistrement de la parole de gens qui parlent d'eux) et une projection dans une fiction onirique, hors contexte et atemporelle. Dominique Petitgand définit d'ailleurs ses œuvres comme « des récits et paysages mentaux ». À travers ses pièces sonores - diffusées au cours de séances d'écoute ou sous la forme d'installations -, il propose une histoire en creux, en devenir, qui n'appartient qu'à l'auditeur.

« Cette séance articule des pièces sonores stéréos de courtes durées, anciennes et récentes, diffusées dans un ordre inédit, non chronologique, thématique et formel, et dont le fil conducteur, souterrain, est suggéré par quelques repères temporels (les récits du matin, les récits du soir) et la présence des mêmes voix : amorces de récits, exhalaisons, paysages miniatures, sons proches et lointains, atmosphères musicales et silences. Cette séance est structurée par les silences (à l'intérieur des pièces et entre elles), qui font lien et donnent à l'ensemble le statut éphémère d'une seule et grande pièce. »

Pièces sonores, parlées, musicales et silencieuses. 1992 / 2008.

Dominique Petitgand est né en 1965 à Laxou. Il vit et travaille à Paris. Il est représenté par les galeries gb agency (Paris) et e/static (Turin) pour ses installations sonores et par le label Ici, d'ailleurs... (Nancy) pour ses éditions cd. Son travail est régulièrement montré en France et à l'étranger, lors de festivals ou dans des galeries, centres d'art, musées. Il a publié une dizaine de disques (dont *Fatigue*, *Le bout de la langue*, *Le point de côté*, *Le sens de la mesure*) et plusieurs ouvrages et monographies autour de sa pratique sonore, *Les pièces manquantes*, *La gorge sèche*, *Notes, voix, entretiens et Textes / sons*.

FESTIVAL


**TOUTES
LES VOIX
COMPTENT**
VENREDI 4 AVRIL 08

49 NORD 6 EST - FRAC LORRAINE / ENTRÉE PAYANTE

**19H
CONFÉRENCE/EXTRAITS DE FILMS**
***L'objet impossible*
Benoît Maire**

Salle de conférence - 1er étage

Durée : 45 minutes


 Benoît Maire, *L'objet impossible*, (conférence, extraits de films). *Nosferatu*, Murnau, 1922. / *Théorème*, Pasolini, 1968. © D.R.

« *L'objet impossible* est une conférence écrite en 2003 qui relie une sculpture de Jan Verduyts intitulée Les paroles aux questions de voix et de cri dans la philosophie post-structuraliste française et italienne. Le motif principal de la conférence s'appuie sur l'idée que parler nécessite une orientation de l'être dans un projet (lié à une direction donc) et que lorsque ce projet vient à se rompre, une téléologie se casse et laisse place au cri. Il est alors analysé quelques cris humains (*Théorème*), machiniques et animaux (2001, *l'odyssée de l'espace*) et fantomatiques (*Nosferatu*). En arrière-fond se dessine aussi une question d'ordre esthétique, celle de la place de l'objet en art. Il est analysé la fascination que la sphère de la technique (l'objet, produit en vue d'une fin, une fonctionnalité technique) exerce sur la sphère de l'artistique (l'objet d'art étant produit en vue d'une fin, mais toujours manquante). *L'objet impossible* est donc bien une conférence sur l'idée de fin, et je la considère comme une pièce parmi d'autres de mon travail, une pièce qui prend ici pour médium la conférence. Depuis 2003 je ne l'ai pas retravaillée, je l'ai donnée deux fois, sans qu'il n'en existe de documentation, la seule chose qui change dans cette conférence c'est la voix qui la supporte, la mienne, qui va vieillissant. » Benoît Maire

Création : 2003

Benoît Maire est né à Pessac en 1978, vit et travaille à Paris. Diplômé de philosophie (Paris 1) et de la Villa Arson, Nice (DNSEP). Il a notamment participé aux expositions et événements suivants : *Liste*, Bâle, 2006 ; Biennale de Bucarest, 2006 ; *There have to be many...*, Kunstverein Braunschweig, 2007 ; Proposition de Colloque, Fondation Kadist, Paris, 2007 ; *Re-trait*, Fondation Ricard, Paris, 2007 ; *On fait le mur...*, Espace de l'Art Concret, Moulins-Sartoux, 2007 ; *The moment you realise you are lost*, Johann König, Berlin ; *From a distance*, Wall Space gallery, New-York, 2007. Il a publié en 2007 un livre d'artiste *What is consciousness*, Revolver, Frankfurt, 2007. Il est représenté par les galeries Cortex Athletico (Bordeaux) et Hollybush Gardens (Londres).

**20H30
CONFÉRENCE**
***Vox Artisti : la voix de ses maîtres*
de Guillaume Désanges,
avec Mélanie Mermod**

Grande salle - 2ème étage

Durée : 60 minutes


 Guillaume Désanges, *Vox artisti : la voix de ses maîtres* (conférence avec Mélanie Mermod). © D. R.

Après *Une histoire de la performance en 20 minutes* présentée, ou plutôt performée au Frac Lorraine en 2006, Guillaume Désanges revient avec un nouveau projet proposant une « certaine » histoire de la voix dans l'art. À partir de nombreux extraits d'archives, de conférences, d'entretiens d'artistes, de performances, Guillaume Désanges utilise le format de la conférence pour composer un point de vue très subjectif sur les rapports entre la voix et les arts visuels. Par le biais du montage, il crée une conversation « forcée » et artificielle entre artistes, comme une partition musicale. « Arrêter de regarder et simplement écouter : des bruits de pas, respirations, rires et sifflements, aux hésitations, discours, déclarations ou harangues. Cela pourrait ressembler à la force émotionnelle, mais aussi cognitive et intellectuelle - en un mot « artistique » - de la voix des artistes elle-même mais également isoler des bribes de phrases et créer un propos inédit. »

Entre performance, conférence et projet curatoriale, *Vox artisti* nous place et nous plonge dans le cercle de Kurt Schwitters, Tristan Tzara, Marina Abramovic, Dan Graham et bien d'autres encore...

Création : 2007, Halles de Schaerbeek, Bruxelles

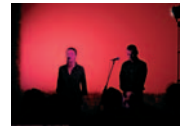
Guillaume Désanges est né en 1971. Critique d'art et commissaire d'exposition (*Pick-Up*, Public, Paris ; *Intouchable, l'idéal transparence*, Villa Arson, Nice, etc.), co-fondateur et co-directeur de Work Method, structure indépendante de commissariat d'expositions et production de projets. Membre du comité de rédaction de la revue *Trouble*, il est également enseignant à l'école des Beaux-arts de Clermont-Ferrand et a coordonné les activités artistiques des Laboratoires d'Aubervilliers de 2001 à 2007.

Mélanie Mermod est née en 1979. Assistante et commissaire d'exposition, membre de l'association Drash, elle a co-organisé l'exposition *Curating Degree Zero Archive*, au Point Éphémère, en juin 2007 et créé le Festival *Shoot and Run* à Crans-Montana (CH).

**22H
PERFORMANCE VOCALE**
***Juste avant les forêts*
Vincent Madame & Fanny Adler**

Salle de conférence - 1er étage

Durée : 45 minutes


 Vincent Madame & Fanny Adler, *Juste avant les forêts*, performance vocale. © Xavier Muyard

Vincent Madame développe un univers polymorphe : films, photographies, dessins, chansons, performances... Recourant à des procédés narratifs et quasi cinématographiques, il nous entraîne dans un voyage au cœur de ses paysages intimes. Ses récents travaux sont centrés sur des explorations vocales qui empruntent à la littérature des motifs stylistiques mis en boucle. Il en découle des « paysages » chantés, musicaux et rythmiques. Ces performances dites vocales revisitent Alain Robbe-Grillet, Bernard-Marie Koltès, Pierre Giquel, Jean Genet... Elles sont réalisées en solo ou en compagnie de Fanny Adler. La performance intitulée *Juste avant les forêts*, est élaborée à partir du texte éponyme de Bernard-Marie Koltès. Ce court récit, construit d'une seule phrase de 56 pages, impose de traiter la question du souffle et du rythme qui le traverse. C'est ce souffle, impossible à restituer dans son amplitude, et donc à reconstruire physiquement, qui détermine l'enjeu de cette performance. Cette proposition explore l'étendue et l'espace de la voix. La performance se découpe en douze parties chantées, à deux voix, et un sampleur.

<http://www.vincentmadame.com/>

Vincent Madame, alias Vincent Roux (né en 1974), est l'auteur de 3 disques autoproduits : *Vincent Madame* en 2003, *Le Gars qui ment* en 2005 et *Au secret de quel océan avez-vous dormi ?* en 2006. Il a présenté ses performances, notamment à La Maison Rouge, Paris, au CREDAC, Ivry-sur-Seine, et à l'Espace d'art contemporain Attitudes à Genève en 2007.

Fanny Adler, (née en 1974) filme, photographie, chante ou dessine. La violence est toujours sous-jacente dans son travail : violence symbolique d'un acte ou d'un énoncé, qu'elle nous distille paradoxalement avec une extrême douceur.



**TOUTES
LES VOIX
COMPTENT**

SAMEDI 5 AVRIL 08

CENTRE D'ART CONTEMPORAIN - LA SYNAGOGUE DE DELME

ENTRÉE PAYANTE

**14H30
PROJECTION**

***Le dernier qui parle*
« *Alchimicinéma* » de Jean-Marc Chapoulie**

Salle Saint Germain, Delme

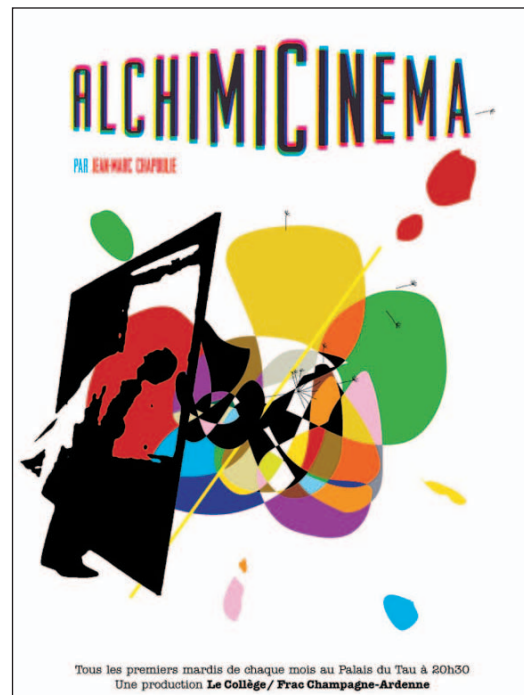
Durée : 60 minutes

En 2001, à l'invitation de François Quintin, alors directeur du Frac Champagne-Ardenne, Jean-Marc Chapoulie inaugure une série de rencontres sous le terme d'*Alchimicinéma*. Tous les premiers mardis de chaque mois, à 20h30, il est là, avec ses films, glanés et collectionnés au fil du temps. Plus qu'une séance de cinéma, il s'agit d'un moment partagé, pendant lequel Jean-Marc Chapoulie présente, projette, performe, manipule et commente. Sa voix et sa présence accompagnent l'image, et c'est cette pratique qui définit, entre autres, l'*Alchimicinéma*, véritable œuvre en mouvement, relevant d'un processus, dont le seul cadre serait le temps de la rencontre et de l'image montrée. Pour *Toutes les voix comptent*, Jean-marc Chapoulie réactive exceptionnellement le principe de l'*Alchimicinéma*, pensé à l'origine comme un rendez-vous régulier à Reims, de 2001 à 2007.

« Pour ma part, je considère le lieu de projection comme un théâtre des événements imprévus. Le spectateur, la table de mixage, l'écran coexistent sur la même scène. Le dispositif est très simple, proche de celui du conférencier. Tous les éléments sont en interaction directe. Ces conditions de scène obligent à se plonger dans le présent de l'expérience, moment où le sujet-spectateur fait l'expérience de l'objet-image. Je vis dans l'immédiat. Pas question, pour moi, de comprendre, mais au contraire de me laisser surprendre, d'être pris par l'image : laisser le sensible s'épanouir et fasciner, éprouver, du fond de ma chair, la chair de l'image. La scène amplifie ce phénomène d'empathie. »

Extrait de *L'Alchimicinéma, enquête sur une image invisible*, livre à paraître aux éditions Les presses du réel.

Jean-Marc Chapoulie est cinéaste, vidéaste. Il interroge le cinéma sous toutes ses formes depuis plusieurs années. Il est artiste invité à la Biennale de Lyon 2005 dont il était déjà un des commissaires associés en 2001. Dernièrement il a présenté un film sur le Tour de France *TDF06* au Palais de Tokyo et participe actuellement au titre de commissaire à l'exposition *Le dernier qui parle* au Frac Champagne-Ardenne. Il collabore à la revue *Fresh Théorie* et prépare un livre *L'Alchimicinéma* aux éditions Les presses du réel. Il est enseignant à l'École des Beaux-arts d'Annecy.



Affiche de l'*Alchimicinéma* réalisée par M/M pour le Frac Champagne-Ardenne.

> NAVETTE : METZ-DELME-METZ

Aller : départ de Metz à 13h30 / arrivée à Delme : 14h15 (se présenter 10 minutes avant le départ de la navette)

Retour : départ de Delme à 17h. / arrivée à Metz à 17h45

Réservation impérative auprès de la Synagogue de Delme : Tél. : + 0033 (0)3 87 01 43 42.

Le point de rendez-vous est communiqué à la réservation.

FESTIVAL


**TOUTES
LES VOIX
COMPTENT**
DU JEUDI 3 AU SAMEDI 5 AVRIL
ESPACE PUBLIC - VILLE DE METZ
PERFORMANCE
***The Messenger*
Dora García**

« Un messenger doit délivrer un message d'une importance vitale, mais tout d'abord il doit trouver la personne capable de comprendre le message ». À partir du 3 avril, une personne se déplacera dans l'espace public de Metz et dans les quartiers périphériques et délivrera aux passants une courte phrase dans une langue étrangère qu'il/elle ne connaît pas. Il/elle poursuivra sa mission jusqu'à la rencontre avec un interlocuteur, capable de déchiffrer le message, qui devient alors le récepteur de la mystérieuse phrase, de l'œuvre. Déployée sur le mode de la quête, ponctuée par les rencontres et les indices, la performance appartient à une série d'actions, intitulée *Inserts in real time*, qui fonctionne sur le principe de l'introduction d'actions en temps réel dans des espaces d'exposition ou dans l'espace public. Ces inserts viennent perturber ou modifier des situations réelles et créent eux-mêmes une réalité nouvelle.

Un journal consultable sur le site de l'artiste permettra de suivre la déambulation du « messenger » et quelques-uns de ses échanges. Il offre ainsi un récit, une narration indirecte de l'action vécue. « *The messenger* a un statut trouble qui s'écrit à l'image de notre monde. Elle est une tentative pour contester la validité d'une objectivité universelle. La très usuelle limite entre le réel et le récit vacille. L'objectivité des faits contre la subjectivité de l'imaginaire.¹ »

Pour suivre la performance :
www.doragarcia.net

1 - Guillaume Mansart, « Fourmi, Sphinx, Zoulou et autres résidents » in *Dora García OUI/NON, Le futur doit être dangereux*, éd. Musac et Frac Bourgogne, 2005.

PARTENAIRES : merci à l'association ISM / Est (Inter-Service-Migrant / Est) et à son coordinateur Raoul Legba, ainsi qu'à la Ligue des droits de l'homme (57).

Dora García est née en 1965 à Valladolid (Espagne), elle vit et travaille à Bruxelles. Son travail interroge la relation entre l'œuvre, l'institution, le spectateur et l'artiste et interfère dans celle-ci. Elle a réalisé des expositions personnelles au Reina Sofía (Madrid), au Frac Bourgogne, au Musac (León), au Smak (Gand), etc. Invitée à plusieurs reprises par le Frac Lorraine (expositions, festivals, ou même dans le cadre de la collection), elle a également participé au Skulptur projekte de Münster en 2007 avec *The Beggar's Opera*. La performance, *The Messenger* a été réalisée à Bruxelles (2002), Paris et Barcelone (2006).

**ESAM - ÉCOLE SUPÉRIEURE D'ART
DE METZ**
PROGRAMMATION AUDIO & VIDÉO
**Marina Hérivault
Voicu Satmarean
Laurent Bozzolini**

Toutes les voix comptent trouve un écho à l'école... Des étudiants en 5ème année / option art présentent pendant les trois journées des projets audio ou vidéo.

Marina Hérivault

PIU vidéo performance improvisée (7'), 2006

Deux chars en cartons se rencontrent, s'affrontent, se séduisent et se rebellent contre leur manipulateur. La répétition des gestes et des sons nous plonge dans une atmosphère oppressante. Ce jeu instinctif révèle des aspects absurdes de notre identité.

Voicu Satmarean

Jean & Marie vidéo (1' 30"), 2007

Une vidéo « témoin » où nous assistons à une courte querelle banale, précédant la fin d'une relation. Jean et Marie, les deux personnages, sont surpris dans un moment embarrassant. Jean continue à lutter et espère la reconstruction de leur histoire. Ses attentes se réduisent à mesure que son attitude devient de plus en plus persiflouse. *Jean & Marie* ou *J'en ai marre* raconte la fin d'une histoire de couple, dans laquelle le rideau tombe prématurément.

Laurent Bozzolini

Stérologue dispositif audio (2'), 2008

Un dialogue ? Des monologues ? Même en cas de désaccord sur un point, il peut y avoir accord, sur le fond, sur le sens voire même sur la nature d'un objet sur lequel est portée une observation... Ce projet sonore tourne autour de l'expression : langage, communication. Il évoque, avant tout la création d'une ouverture sur l'autre en interrogeant notre écoute. Il s'ouvre sur des questions telles que : comment échangeons-nous ? Qu'est-ce que nous échangeons ? Et tout simplement échangeons-nous réellement ?

ACCÈS : entrée libre par la galerie de l'esplanade, ouverture de 14h à 19h.

**À UN MOMENT DONNÉ /
QUELQUE PART**
PERFORMANCE
Loreto Martínez Troncoso

« Voilà ma bio, en quelques lignes comme on me l'a déjà demandé :

1978 née...; 1999 départ... boursée par... travail avec...; 2000 félicitée par...; 2001 intervient dans... sélectionnée dans...; 2002 félicitée par... achetée par... pistonnée par... au... vidéo-projetée dans...; 2003 considéré comme artiste française par... pour... annoncé comme « one-woman-show » pour... vidéo-installée dans... collabore avec...; 2004 collabore avec... participe à... considéré comme « artiste qui travail sur » pour... par... contacté par... fait une lecture dans le cadre du...; 2005 carte blanche au... « recommandé » comme artiste « digne du plus grand intérêt » par... pour... candidature => retenue, proposition pour... refusé par... considéré « politiquement pas correcte » par... fait partie de l'expo... s'autopresente comme « conformiste » et performera pas dans le festival x où elle est présentée comme « France », boursé par... pour...; 2006 participe comme « jeune artiste galicien » à... refusé au Salon du Jardin et de l'aménagement de l'extérieur... striptease à..., à... et à... 2007 tue une mouche dans le cadre de... est une « vidéo projection » dans... se In-présente à... se protocole à... 2008 est sur la route à... au... jusqu'à... aidé par..., sa parole compta ou pas à... entre autres.»

Loreto Martínez Troncoso

FESTIVAL


**TOUTES
LES VOIX
COMPTENT**

AGENDA

JEUDI 3 AVRIL 2008 - ESAM, METZ & ESPACE PUBLIC

Visite payante

18H00 - Visite guidée dans la ville de Metz - Dector & Dupuy,
Des Trinitaires à la Citadelle

Entrée libre

20H00 - Séance d'écoute et échange (amphithéâtre de l'ESAM) -
Dominique Petitgand, *Voix blanches*

VENDREDI 4 AVRIL 2008 - FRAC LORRAINE, METZ

Entrée payante

19H00 - Conférence - Benoît Maire - *L'objet impossible*

20H30 - Conférence - Guillaume Désanges - *Vox artisti : la voix de ses maîtres* (avec Mélanie Mermod)

22H00 - Performance / concert - Vincent Madame & Fanny Adler - *Juste avant les forêts*

**SAMEDI 5 AVRIL 2008 - CENTRE D'ART CONTEMPORAIN -
LA SYNAGOGUE DE DELME**

Entrée payante

14H30 - Projection - Jean-Marc Chapoulie - « Alchimicinéma »,
Le dernier qui parle, salle Saint Germain, Delme

+ PENDANT LES TROIS JOURS

> à l'ESAM : programmation de projets audio ou vidéo d'étudiants :

Laurent Bozzolini, Marina Hérivault, Voicu Satmarean. Entrée libre par la Galerie de l'esplanade, accès de 14h à 19h.

> dans l'espace public de la ville de Metz : performance de Dora García, *The messenger*.

> à un moment donné et quelque part : Loreto Martínez Troncoso.

À VOIR OU REVOIR PENDANT TOUTES LES VOIX COMPTENT :

> à l'ESAM, Galerie de l'esplanade

Zero Gravity- Galerie Justin Morin - du 3 avril au 4 mai

Artistes : Jean-Baptiste Bernadet, Sofia Boubolis, Pierre Debusschere, Claire Decet, Éva Évrard, Samuel François, Olivier Kosta-Théfaine, Justin Morin, Jean-Rémy Papeux, Sandrine Pelletier, Santiago Reyes, Eric Stéphane.

Accès : entrée libre, ouverture jeudi 03/04 de 14h à 21h, vendredi 04 et samedi 05/04 de 14h à 19h.

> au 49 Nord 6 Est - Frac Lorraine

You are my mirror 1 : l'Infamille - du 29 mars au 8 juin

Artistes : Emmanuelle Antille, Patty Chang, Jiří Kovanda, Gina Pane, Éric Pougeau, Salla Tykkä, Agnès Varda, Gillian Wearing .

Accès : entrée libre, ouverture jeudi, vendredi et samedi, de 12h à 19h.

> Centre d'art contemporain - la Synagogue de Delme

La marge d'erreur - du 22 mars au 1er juin

Artistes : Michel Blazy, Conny Blom, Daniel Buren, Michael Elmgreen & Ingar Dragset, Mark Geffriaud, Felix Gmelin, Jacques Julien, Jonathan Monk, Perroquet Tout S'écroule, Didier Rittener, Simon Starling, Daniel Thomen, Raphaël Zarka.

Accès : entrée libre, ouverture jeudi, vendredi et samedi de 14h à 18h.

INFOS PRATIQUES

TARIFS TOUTES LES VOIX COMPTENT
Jeudi 3 :

visite guidée de Dector & Dupuy (sur réservation) :

3 € tarif plein

2 € tarif préférentiel (étudiants et amis du Frac sur présentation d'un justificatif)

Entrée libre pour les détenteurs du Laissez-Passer Frac et les étudiants de l'ESAM.

NB : Entrée libre à la séance d'écoute de Dominique Petitgand à 20h.

FORFAIT JOURNÉES
vendredi 4 ou samedi 5

5 € tarif plein

4 € tarif préférentiel (étudiants et amis du Frac sur présentation d'un justificatif)

Entrée libre pour les détenteurs du Laissez-Passer Frac et les étudiants de l'ESAM.

FORFAIT TOUTES LES VOIX COMPTENT
visite du jeudi 3 + vendredi 4 + samedi 5

10 € tarif plein

8 € tarif préférentiel (étudiants et amis du Frac sur présentation d'un justificatif)

Entrée libre pour les détenteurs du Laissez-Passer Frac et les étudiants de l'ESAM.

MAIS AUSSI ...

> ESPACE BAR ET RESTAURATION LÉGÈRE :
vendredi 4 avril au Frac Lorraine de 19h00 à 00h

Entre deux conférences ou performances venez échanger vos impressions autour d'un verre, d'une soupe ou d'une sucrerie...

> NAVETTE METZ-DELME-METZ - Samedi 5 avril

Aller : départ de Metz à 13h30 / arrivée à Delme : 14h15

(se présenter 10 minutes avant le départ de la navette)

Retour : départ de Delme à 17h. / arrivée à Metz à 17h45

Réservation impérative auprès de la Synagogue de Delme :

Tél : 0033 (0)3 87 01 43 42. Confirmation du point de départ de la navette au moment de la réservation.

