

GINA FOLLY
The Simple Life



CENTRE D'ART CONTEMPORAIN
LA SYNAGOGUE DE DELME

COMMUNIQUÉ DE PRESSE

GINA FOLLY The Simple Life

EXPOSITION DU 2 MARS AU 2 JUIN 2024
VERNISSAGE VENDREDI 1^{ER} MARS 2024 À PARTIR DE 18H
EN PRÉSENCE DE L'ARTISTE

L'exposition The Simple Life de Gina Folly est produite en partenariat avec le Centre culturel suisse. On tour à Metz (mai 2024).

Fermé jusqu'en 2025 pour d'importants travaux de rénovation, le Centre culturel suisse (CCS) quitte Paris et part en tournée dans toute la France. Depuis septembre 2022, le CCS On Tour a voyagé à Rennes, Marseille, Dunkerque, Lyon, Bordeaux et s'arrêtera à Metz en mai 2024 pour y présenter la scène artistique contemporaine suisse sous toutes ses formes et dans toute sa diversité, grâce à un réseau solide de partenaires culturels locaux.

CENTRE ↗ CULTUREL SUISSE ↙ ON TOUR

Le centre d'art contemporain – la synagogue de Delme et Gina Folly souhaitent remercier Jean-Marc Diébold, Claire Hoffmann et toute l'équipe du Centre culturel suisse de Paris, Artiplex (Matthieu Murer), Bildlabor Brügger (Pascale Brügger, Julien Contant), Edouard Montassut, Fanta-MNL (Gloria de Risi, Alessio Baldissera, Alberto Zenzere), Floating Farm, Rotterdam, René Freiburghauer AG (Robert Seckinger), Trümpy Schriener (Fabian Trümpy), Valentin Wattier et les employés municipaux de Delme.



Sans se définir par un médium de prédilection, la pratique artistique de Gina Folly s'attache aux détails des conditions d'existence des humains, en observant l'organisation sociale contemporaine, les constructions intimes et publiques de la vie des individus. Des questionnements tels que comment se loger, comment se nourrir, comment vivre en couple, comment se faire du bien, etc, se manifestent dans les œuvres de l'artiste. Les pressions sociales, les injonctions indirectes par des subterfuges tels que la manipulation, la séduction au sein de l'environnement quotidien (publicité, législation, religion ou morale) apparaissent comme évidentes à l'artiste au sein de cet environnement. De ces observations résultent des formes artistiques tentant de refléter ces différents types de relations interhumaines dans leur environnement technique, avec les animaux, les produits de consommation ou leur niveau de vie. L'art de Gina Folly se situe au carrefour des relations sociales, économiques, politiques, interespèces et écologiques. Quelles soient artificielles ou authentiques, elle traite ces relations horizontalement, par le biais d'une approche douce, humoristique et subtilement critique, soulignant le besoin de douceur, de tendresse et d'amour des individus. Ces besoins virant parfois à l'obsession, au tragique et au drame, une fois pris dans les excès et la perte de repères de nos sociétés contemporaines.

Le vocabulaire esthétique de Gina Folly est plutôt simple, clair et minimal. L'utilisation systématique de matériaux facilement accessibles dans le commerce pourrait même permettre de le qualifier de « pauvre ». Mais cette sobriété n'a rien à voir avec les principes de l'*Arte povera* tant les matériaux choisis par Gina Folly sont typiques du monde post-industriel et post-fordiste actuel, incarnant l'accélération de l'économie et des échanges, la diffusion planétaire des produits, la globalisation et l'énergie nécessaire à sa survie. Rien n'apparaît naturel ou spirituel (carton, métal, plexiglas, plastique, électricité) et tout évoque la matérialité contemporaine dans ce qu'elle a de plus courante et banale. Cette esthétique est « pauvre » parce qu'elle est celle de l'emballage des choses qui doivent circuler vite et loin à bas prix ; celle du métal de construction en kit, bon marché, pour s'équiper ; celle des matériaux accessibles partout permettant en outre, la construction spontanée type *Do it yourself*.

Ces choix esthétiques dépassent toutefois la froideur impersonnelle grâce à une sympathie de l'artiste pour les émotions individuelles ou collectives. Chaque sujet ou situation repéré dans le vécu par Gina Folly est traité à travers le prisme des relations humaines émotionnelles et sentimentales qu'il convoque. Qu'il s'agisse de *ready made* codés, de photographies ou de constructions sculpturales dont les matériaux ramènent à une certaine réalité, tout son art tend à visualiser les ressorts émotionnels et les humeurs qui s'en dégagent : autrement dit, visualiser la manière dont une société se construit émotionnellement à travers l'usage et la pratique des productions que celle-ci met à disposition. L'art de Gina Folly ne parle pas de luxe et de confort, mais de besoins essentiels, de problèmes domestiques, de ce qui concerne la vie de tout un chacun, dans une veine plutôt néoréaliste mais sans jamais céder au *pathos*. Grâce à une dose de subtilité ingénieuse, elle maintient les formes et le discours au niveau d'un optimisme sain où, dans la difficulté du quotidien contemporain, qu'il s'agisse de s'organiser dans la vie ou d'aboutir à une exposition d'art contemporain, les bonnes idées, l'entraide et la confiance peuvent toujours finir par l'emporter.

La domestication des animaux par les humains, pour leur consommation ou pour des questions de préservation des espèces menacées, implique des systèmes coercitifs tels que des mises en cage, des sens de circulation imposés, ports de colliers et autres, que les créations de Gina Folly ramènent indirectement à ceux que l'homme s'impose à lui-même. Dans le cadre de son exposition au centre d'art contemporain - la synagogue de Delme, l'artiste s'est intéressée au cas d'une ferme flottante située dans le port



de Rotterdam¹ dans laquelle des dizaines de vaches vivent et paissent. Première ferme d'exploitation de lait de vache flottante, il s'agit d'une structure faite pour s'amarrer dans les ports des villes, produire du lait directement sur place, éviter les circuits longs et apporter une réponse viable aux manques de terres dans certains territoires. Véritable actualisation du récit de l'Arche de Noé, cette ferme est autosuffisante et se propose comme modèle reproductible à grande échelle pour le futur de l'agriculture. Pour l'exposition *The Simple Life*, la synagogue devient à la fois le réceptacle et le double de cette ferme, rappelant le passé de la communauté juive de Delme (qui dut un temps exploiter du bétail, la propriété terrienne leur étant interdite) mais aussi la forme architecturale du bâtiment rappelant celle de la ferme flottante, avec son air de cube transparent. On y trouve des photographies de l'intérieur de la ferme flottante, documentant le quotidien des vaches et l'extraction du lait. Les images sont contrecollées sur des planches de bois comme celles des meubles Ikea®. L'artiste y présente également des boîtes de polycarbonate transparentes, copiées sur celles utilisées dans les zoos pour nourrir les singes qui, dans le contexte de l'art, s'apparentent à des sculptures minimales étrangement vides. Elles évoquent à la fois la transparence des immeubles des quartiers d'affaires et l'atmosphère inquiétante d'une expérience comportementale à venir. Au sein de cette exposition, l'artiste questionne ces modèles d'agriculture hors-sol pour le futur, dans leur dimension utopique frisant l'absurde (animaux coupés de la terre et de la nature, vision utopique d'un modèle difficilement adaptable aux quantités de population des villes modernes, Arche de Noé contemporaine ou nouvelle manne financière) avec la distance nécessaire que lui permet l'humour d'une artiste suisse photographiant des vaches à lait.

1 <https://www.holland.com/fr/tourisme/laissez-vous-inspirer/en-ce-moment/greener-cities/une-ferme-flottante-a-rotterdam.htm>



BIOGRAPHIE DE L'ARTISTE

Gina Folly (Zurich, 1983) est diplômée de la Haute école des arts de Zurich. Elle vit et travaille entre Bâle et Paris.

Son travail a été montré à l'occasion d'expositions personnelles au Centre d'édition contemporaine, Genève ; Kunstmuseum Basel | Gegenwart, Bâle ; Tonus, Paris ; Kunsthau Baselland, Bâle ; Hard Hat, Genève ; Ermes-Ermes, Rome et Vienne ; Almanac, Londres.

Son travail a également été montré dans le cadre d'expositions collectives à la galerie Emmanuel Layr, Vienne ; Salts, Bâle ; Essener Kunstverein, Essen ; Sgomento Zurigo, Zurich ; Fondation Fiminco, Paris ; Fondation Ricard, Paris ; CAC - la synagogue de Delme ; Kunsthalle de Bâle ; Kölnischer Kunstverein, Cologne ; Basement Roma, Rome ; Kunsthau Glarus ; Swiss Institute, New York...

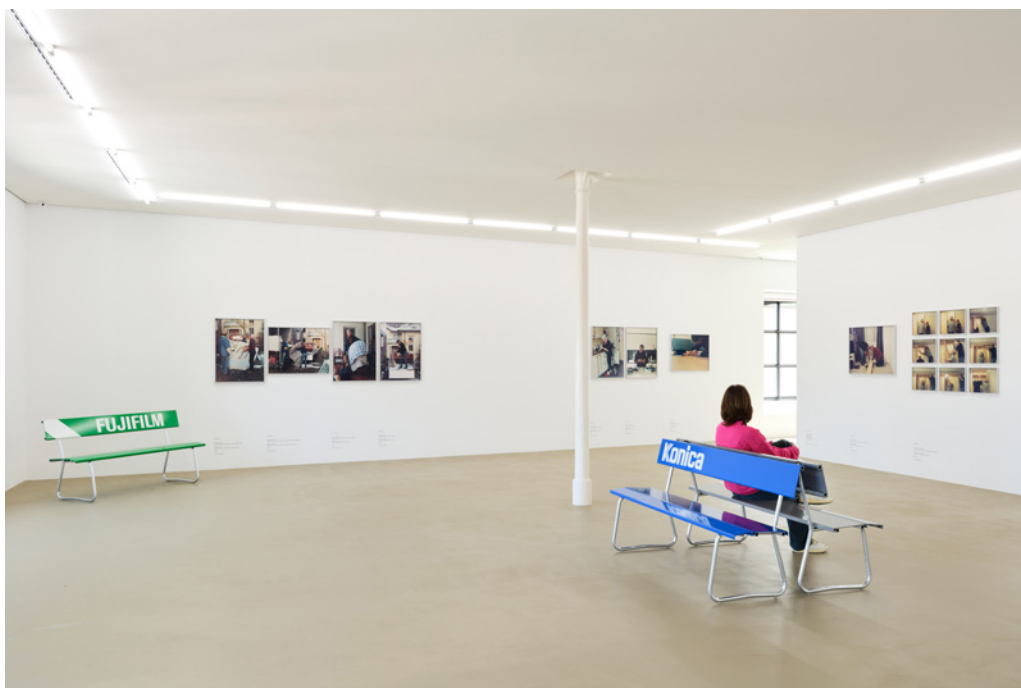


IMAGES PRESSE

Des vues de l'exposition seront disponibles après le vernissage. Ces visuels en haute-définition seront téléchargeables dans l'espace presse sur le site www.cac-synagoguedelme.org (identifiant et mot de passe sur demande).



Gina Folly, *Milk I*, 2024, C-print sur MDF, 95 x 70 x 0.5 cm.



Vue de l'exposition *Autofocus* de Gina Folly, Kunstmuseum de Bâle, 2023, Prix culturel Manor.



Gina Folly, *Love is a Time Machine*, deux boîtes, carton verni, huit tubéreuses roses stabilisées, 45 x 39 x 28, 5 cm, édition du Centre d'édition contemporaine, Genève, 2023. Vue de l'exposition *Dolce Vita*, 2023. Photo : Sandra Pointet.



Gina Folly, *Condition*, jet d'encre UV sur polypropylène, 2016. Courtesy de l'artiste et de Ermes-Ermes, Rome.



Vue de l'exposition *The Gina Show* de Gina Proenza, Gina Fischli, Gina Folly, SALTS, Suisse, 2022. Photo : Gunnar Meier. Courtesy de l'artiste et SALTS.

VISITES ET RENDEZ-VOUS

VISITE DE L'EXPOSITION PAR BENOÎT LAMY DE LA CHAPELLE, DIRECTEUR DU CENTRE D'ART

Samedi 13 avril 2024 à 15h.

Gratuit, sans réservation.

RENDEZ-VOUS ENSEIGNANT

Les enseignants seront accueillis par Camille Grasser, chargée des publics, et Dorian Masiello, enseignant relais, pour une présentation de l'exposition *The Simple Life* et des modalités de visite-ateliers.

Mercredi 13 mars 2024 de 13h30 à 14h30.

VISITE HEBDOMADAIRE

Visite commentée de l'exposition *The Simple Life* de Gina Folly.

Tous les dimanches à 16h.

Visite gratuite, sans réservation.

ATELIERS AUTOUR DE L'EXPOSITION



ATELIERS « GRANDES IDÉES PETITES MAINS » > POUR LES 6-11 ANS

Animé par Camille Grasser, chargée des publics, et Katia Mourer, artiste, cet atelier permet aux enfants de découvrir l'exposition *The Simple Life* par une approche ludique et concrète des œuvres exposées.

Mercredis 17 avril et 29 mai 2024 de 14h à 17h.

Gratuit, sur réservation au 03 87 01 43 42.



VISITE BOUT'CHOUX > DE 1 À 3 ANS EN PARTENARIAT AVEC LE RELAIS PETITE ENFANCE DE LA COMMUNAUTÉ DE COMMUNES DU SAULNOIS

Découverte de l'exposition *The Simple Life* par une approche sensible des œuvres : observation, écoute, expérimentation. Une exploration toute en émotions et en sensations.

Mercredi 29 mai 2024 de 10h à 10h45.

Gratuit. Sur réservation : rpe@cc-saulnois.fr / 03 87 01 17 88



ATELIER-JEU EN PARTENARIAT AVEC LA MÉDIATHÈQUE ET LUDOTHÈQUE DE DELME > DÈS 7 ANS

Atelier-jeu autour de l'exposition *The Simple Life*.

Mercredi 26 avril 2024 de 14h à 15h30.

Gratuit. Sur réservation au 03 87 01 39 91.



ATELIER « MAIN DANS LA MAIN » > POUR LES 5-12 ANS ACCOMPAGNÉS DE LEURS PARENTS OU D'UN MEMBRE DE LA FAMILLE

Le centre d'art propose un atelier pour les enfants et leurs parents. Petits et grands, venez partager un moment convivial de découverte ludique des œuvres et de création autour de l'exposition *The Simple Life*.

Samedi 30 mars 2024 de 15h à 16h30.

Gratuit, sur réservation au 03 87 01 43 42.



ATELIER-RÉSIDENCE DE LINDRE-BASSE

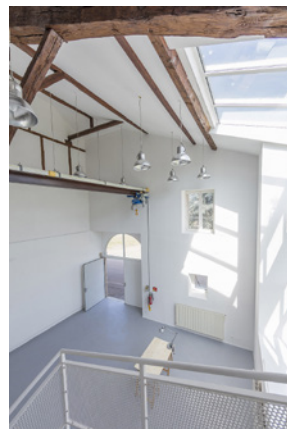
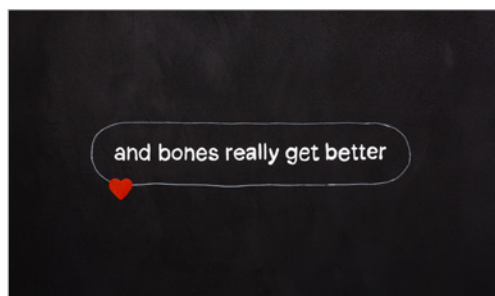


Photo : OH Dancy

Le centre d'art contemporain - la synagogue de Delme gère en étroite collaboration avec la commune de Lindre-Basse et le Parc Naturel Régional de Lorraine un programme de résidences d'artistes. L'ancien presbytère de Lindre-Basse a été spécialement réaménagé avec un logement et un espace de travail d'environ 130 m². Chaque année, trois artistes sont sélectionnés par un jury après appel à candidature, pour une résidence de trois mois chacun. Depuis 2002, c'est une soixantaine d'artistes, de tous âges et de tous horizons géographiques ou artistiques, qui ont pu bénéficier de cet atelier.

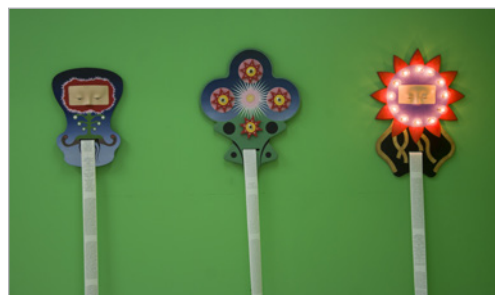
Le programme de résidence d'artistes est organisé en collaboration avec le Parc Naturel Régional de Lorraine et la commune de Lindre-Basse.

RÉSIDENCES À VENIR



MARS - MAI 2024
Ash Love

Image : Ash Love, #ff9bca, détail, 2021. Photo : Raphaëlle Mueller.



JUIN - AOÛT 2024
Antoine Granier

Image : Antoine Granier, Florablantes Clavo, 2023.

LE CENTRE D'ART CONTEMPORAIN - LA SYNAGOGUE DE DELME



CAC - la synagogue de Delme.

Romain Leclère

Président

Benoît Lamy de La Chapelle

Directeur

Fanny Larcher-Collin

Chargée d'administration et communication

Camille Grasser

Chargée des publics et coordinatrice de résidence

Alain Colardelle

Chargé de production et régisseur

Sarah Viollon

Chargée de l'accueil et de la médiation

Le centre d'art contemporain - la synagogue de Delme est situé dans une ancienne synagogue, construite à la fin du XIX^e siècle dans un style orientalisant. Sa coupole, son entrée à arcades, ornée de motifs réticulés, ses fenêtres aux vitraux géométriques ne sont pas les moindres de ses particularités.

Pendant la seconde guerre mondiale, la synagogue est en partie détruite. Les murs extérieurs subsistent, mais l'intérieur sera reconstruit après-guerre selon des lignes plus strictes. Au début des années 80, la synagogue est fermée définitivement en tant que lieu de culte, faute d'un nombre suffisamment élevé de pratiquants. La première exposition au centre d'art contemporain - la synagogue a lieu en 1993. Depuis trente ans, de nombreux artistes se sont succédés dans ce centre d'art atypique.

C'est aux artistes qu'il doit son identité et son rayonnement, sur la scène locale mais aussi internationale : François Morellet, Daniel Buren, Tadashi Kawamata, Ann Veronica Janssens, Marc Camille Chaimowicz, Katinka Bock, Julien Prévieux, Gianni Motti, Yona Friedman, Eric Baudelaire, Clovis Maillet et Louise Hervé, Marie Cool et Fabio Balducci, Susan Hiller, Jeppe Hein, Edith Dekyndt, Jimmie Robert, Shilpa Gupta, et plus récemment Jean-Luc Moulène, Merlin Carpenter, Camille Blatrix, Henrike Naumann, Magali Reus ou Josephine Pryde. Tou.te.s ont porté un regard singulier sur ce lieu par la production d'œuvres *in situ*.

Outre les trois expositions temporaires organisées chaque année dans l'ancienne synagogue de Delme, le centre d'art gère un programme de résidences d'artistes dans le Parc naturel régional de Lorraine, au sein du village de Lindre-Basse.

Situé au cœur de la Lorraine et dans une zone rurale, le centre d'art contemporain - la synagogue de Delme s'est toujours positionné comme un laboratoire, un lieu de production et de recherche pour les artistes. Le centre d'art reste soucieux d'établir un réel dialogue avec tous les publics qu'il accueille, dans une logique de proximité.

Le centre d'art contemporain - la synagogue de Delme est labellisé "centre d'art contemporain d'intérêt national" par le ministère de la Culture.



Inaugurée le 22 septembre 2012, *Gue(ho)st House* est une sculpture-architecture réalisée à partir d'un bâtiment existant. Elle offre des espaces d'accueil des publics, dédiés à la médiation et à la documentation, et permet à tous de prolonger la visite des expositions au centre d'art. Elle est signée des artistes Christophe Berdaguer et Marie Péjus.

CAC - la synagogue de Delme.

Gue(ho)st House, Berdaguer & Péjus, 2012.

© Adagp Paris 2012 / Berdaguer & Péjus. Photo: OH Dancy.



INFORMATIONS PRATIQUES

Exposition de Gina Folly, *The Simple Life* du 2 mars au 2 juin 2024.
Vernissage le vendredi 1^{er} mars 2024 à partir de 18h en présence de l'artiste.

Navette gratuite depuis Metz pour le vernissage le vendredi 1^{er} mars 2024.
Départ à 17h rue d'Austrasie, en face de l'Hôtel Moderne, à deux pas de la Gare SNCF de Metz (Bus de Tourisme Schidler).
Infos et réservation : 03 87 01 43 42 ou info@cac-synagoguedelme.org
Réservation en ligne en suivant ce lien.

Mercredi-samedi : 14h-18h. Dimanche : 11h-18h. Entrée gratuite.
Visite commentée tous les dimanches à 16h.
Le centre d'art sera ouvert le vendredi 29 mars (jour férié en Moselle), le mercredi 8 mai et le jeudi 9 mai 2024. Il sera fermé le mercredi 1^{er} mai 2024.

CONTACT PRESSE

Fanny Larcher-Collin
communication@cac-synagoguedelme.org
+33(0)3 87 01 43 42
Visuels disponibles sur demande.

COORDONNÉES ET ACCÈS

Centre d'art contemporain - la synagogue de Delme
33 rue Poincaré 57590 Delme
+33(0)3 87 01 43 42
info@cac-synagoguedelme.org
www.cac-synagoguedelme.org

DEPUIS PARIS (en train 90mn): TGV Est, arrivée Metz ou Nancy
DEPUIS METZ (en voiture, 30mn): D955, route de Strasbourg
DEPUIS NANCY (en voiture, 30mn): N74 vers Château-Salins puis D955 direction Met

PARTENAIRES

L'exposition *The Simple Life* de Gina Folly est produite en partenariat avec le Centre culturel suisse. On tour à Metz (mai 2024).

**CENTRE ↗
CULTUREL
SUISSE ↙
ON TOUR**

Le centre d'art contemporain - la synagogue de Delme est labellisé "centre d'art contemporain d'intérêt national" par le ministère de la Culture.

Le centre d'art reçoit le soutien de



Le centre d'art est membre de DCA – Association française de développement des centres d'art contemporain, d'Arts en Résidence, de BLA! – association nationale des professionnel·le·s de la médiation en art contemporain et de Plan d'Est – Pôle arts visuels Grand Est.

